

『み～んな地球の仲間！』 回答と解説

ボルネオオランウータン

1 わかったことを書いてみよう！ 解説

生息地：ボルネオ島（インドネシア・マレーシア）の熱帯林



- ①アフリカ赤道付近はチンパンジー
- ②ボルネオ島はボルネオオランウータン
- ③日本はニホンザル

の生息域です。

形態

体長 オス：100～150cm メス：80～120cm

体重 オス：60～90kg メス：40～50kg

強い大人のオスには、ほほに「フランジ」とよばれるでっぱりができます。腕は足の2倍の長さがあり、手は親指が短く、他の4本の指と離れているので、木の枝などをつかみやすい構造になっています。

特徴

オランウータンはマレー語で「森の人」という意味で、一生のほとんどを樹の上で過ごし、地上に降りてくることはほぼありません。群れは作らず基本は単独で生活しています。



教身手用解説ガイド

レッドリスト分類

NT	VU	EN 絶滅危惧IB類	CR	EW
----	----	---------------	----	----

近い将来における野生での絶滅の危険性が高い

生息数

オランウータンの個体数は、100年前と比べると約92%も減ったといわれています（注1）。

推定個体数は、ボルネオオランウータンは45,000頭～69,000頭、スマトラオランウータンは7,300頭とみられています（注2）。

注1 2004年 IUCN:Redlist より

注2 WWF ウェブサイトより (<http://www.wwf.or.jp>)

※オランウータンの個体数は把握が難しく、発表時期などで異なります。

食べもの

野生下ではドリアンやイチジクなどの果実が60%以上、他に木の葉、樹皮、昆虫など。動物園ではヨーグルト、人参、白菜、キャベツ、トマト、オレンジ、リンゴ、バナナ、スキムミルク、ゆで卵、落花生、ドライフルーツなど

飼育員さんに聞いた、ココだけの話

●キャンディはチンパンジーが苦手!?

新しいオランウータン館に引っ越しをするまでは、2頭はチンパンジーの隣の部屋でした。静かな環境が好きなオランウータンにとって、チンパンジーの隣はにぎやかすぎて、ちょっと嫌だったみたいで、キャンディは展示場に出たがらないこともありました。今の場所は周りに他の動物がいないので、気に入ってくれたようです。旧獣舎と同じように床暖房もついているので、寒いのが苦手な2頭も安心です。

また、オランウータンは人間に近い動物なので、人間から菌が移って同じ病気にかかってしまいます。私たち飼育員も風邪をひいて彼らに移さない様に気をつけているんですよ。



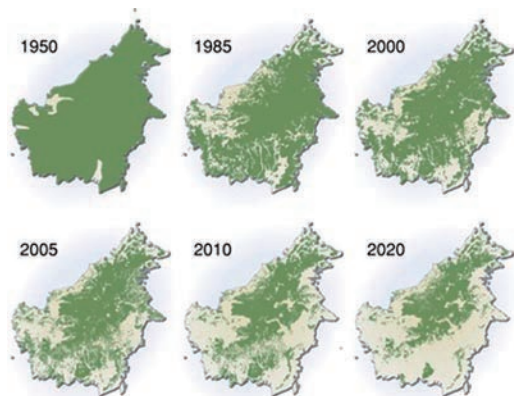
2 クイズにチャレンジ！解説

Q1 ボルネオオランウータンがすむボルネオ島の熱帯林の面積は、50年前と比べてどうなっているでしょう。

A1 ③ 半分ぐらいに減った

●ボルネオ島の森林について

ボルネオ島は、世界で3番目に大きな島で、マレーシア・インドネシア・ブルネイの3つの国にまたがっています。この島の熱帯林は、多様な生物が生息し豊かな生態系を育んでいますが、近年急激に森林破壊が進み、生息する生物たちは絶滅の危機に直面しています。



1900年から2005年のボルネオ島の森林伐採の範囲と2020年までの見込み

出典：Borneo:Treasure Island at Risk/WWF Germany(2005)

森林減少のもっとも大きな理由は、輸出用木材のための過剰な森林伐採や違法伐採です。また、森林を全て伐採（皆伐）し、紙の原料になる成長の早いアカシヤの植林をしたり、農地としてアブラヤシ農園への転換も行われています。アカシヤやアブラヤシの植林地は、見た目は緑に覆われた森林ですが、1種類の樹種のみが植えられた生物多様性の乏しい森であり、自然の森林とは全く異なるものです。

●オランウータンの密猟

オランウータンをペットとして売買するための密猟も、生息数を減らしている原因です。ペットとして需要があるのは子どものため、母親を殺して子どもを捕まえます。

台湾では、1995年から1999年にかけて、およそ1,000頭ものオランウータンが違法に輸入されていたという報告もあります。日本でも、1999年に大阪のペットショップで4頭のオランウータンが売られていたという衝撃的なニュースがありました(WWFウェブサイトより <http://www.wwf.or.jp>)。

Q2 熱帯林の木をたくさん切って、かわりにアブラヤシという木が植えられています。何をするために植えているのでしょうか。

A2 ① 油をとるため

●ボルネオ島のパーム油生産

ボルネオ島では、森林を伐採し農地への転換が進んでいます。その際に植えられるのがアブラヤシで、その実からとれるパーム油は、生産性が高く、用途も幅広いことから現在世界で最も多く生産される植物油です。インドネシアとマレーシアが世界のパーム油生産量の約85%を占めています。



「持続可能なパームの調達と RSPO」より

著作権所有者：公益財団法人世界自然保護基金ジャパン

●私たちの身の回りにあるパーム油

パーム油は、食用ではマーガリン、即席めん、クッキー、チョコレート、食用以外では、石鹸、洗剤、化粧品など幅広く使われていますが、原材料表示は「植物油」とすればよいので、消費者にはパーム油かどうかはわかりません。しかし、日本ではなたね油に次いで2番目に多く使われている植物油です。

WWFでは、2004年に「持続可能なパーム油のための円卓会議(RSPO)」を設立し、より環境への負荷の少ない持続可能な産業にすることを目指しています。2011年には、RSPOマークが定められ、製品にその表示ができるようになりました。



普段何気なく食べたり、使ったりしているものが、熱帯の動植物たちの犠牲によって作られているものかもしれません。RSPOのような認証商品の使用により、持続可能な農業経営を支援することができます。

Q3

熱帯林が減ってしまうと、色々な問題がおきてしまいます。次の中で熱帯林の減ることと関係があるものはどれでしょう。

A3

③ 地球温暖化（地球の温度が高くなる）

●熱帯林と地球温暖化について

森林減少等に伴う温室効果ガス排出量は、世界全体の排出量の約2割を占めています。

熱帯林は、全陸域の中でも大気中の二酸化炭素吸収量や、幹や枝に貯蔵されている炭素の貯蔵量が大きく、特に東南アジアの熱帯林は、南アメリカやアフリカなどに比べてもはるかに大きいという報告があります。

二酸化炭素の吸収源である熱帯林の減少は、地球温暖化を進行させてしまいます。

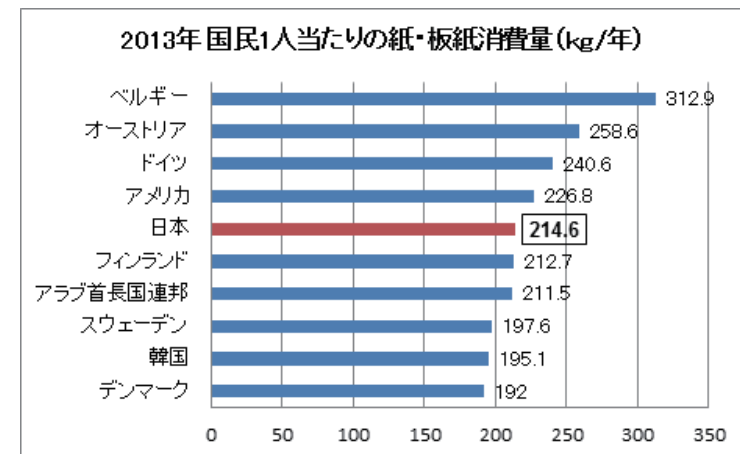
また、幹や枝に貯蔵されている炭素は、燃えることで大気中に放出されます。森林を農地転換するための非伝統的な焼畑（伝統的な焼畑は以前使用した土地で循環して行うものであり、新たな原生林の伐採は行わない）や、毎年発生している森林火災も深刻な影響を与えています。

3 私たちが動物と地球のためにできること解説

●紙・板紙の使用量について

日本の国民1人当たりの紙・板紙消費量（2013年）は、世界で5番目に多く、世界平均の約4倍の紙を消費しています。年間214.6kgは1日当たりでは約588g、A4のコピー用紙に換算すると約147枚分も使っていることになります。ノート・包装紙・トイレトペーパー・板紙（ダンボールの原紙）などの紙製品は、私たちの生活になくてはならないものです。

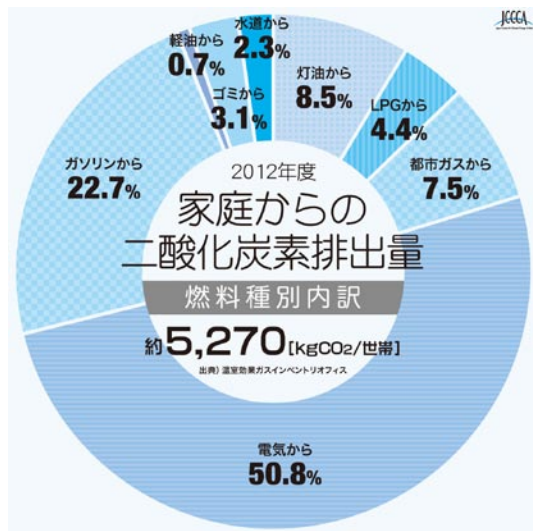
過剰包装をやめるなど紙の使用量を減らすこと、雑紙の回収、再生紙の利用などを心掛けてみましょう。



資料：RISI Annual Review 2014 を元に作成

●家庭からの二酸化炭素排出量について

日本の2012年の家庭部門からの二酸化炭素排出量は、1990年と比較すると**59.7%の増加**となっています。原因として、電化製品の種類や保有台数の増加、世帯数の増加などが挙げられます。



- 1. 照明・家電製品などから 37.5%
- 2. 自動車から 23.4%
- 3. 給湯から 13.4%
- 4. 暖房から 13.3%
- 5. キッチンから 4.7%

家庭からの二酸化炭素排出量 (2012年度)

出典) 全国地球温暖化防止活動推進センターウェブサイト (<http://www.jccca.org/>) より
温室効果ガスインベントリオフィス



4 日本平動物園のとりくみ 解説

●風レンズ風車

コンパクトで高効率な小型風車で、羽を囲むように取り付けられたリング型の特殊なカバーにより集風効果が高まります。

また、カバーにより鳥が構造物として認識しやすいため、バードストライク(鳥の衝突事故)も低減されます。

年間の発電量は最大3,000～4,000キロワット時で、一般家庭の年間電力使用量程度です。発電した電気は、展望広場のトイレや授乳室の照明、電動車いすのバッテリー充電に使われています。

●水をきれいにするソーラーパネル

池のように閉鎖された水系は栄養素が増加するとアオコが発生しやすい状態になり濁りや悪臭が発生します。これを解決するために、その水系内で生態系を活性化させ、自然の浄化能力を高めるための「流れ」を作る必要があります。

日本平動物園では、太陽光発電で水中のプロペラを回して、池の水に「流れ」を作る水浄化装置をフライングメガドーム内に2台、野鳥の森の池の中に1台取り入れています。ソーラーパネルがついているため電気代がかかりません。

